

Landelijk
Centrum
Seksueel Geweld

Jaarverslag 2025

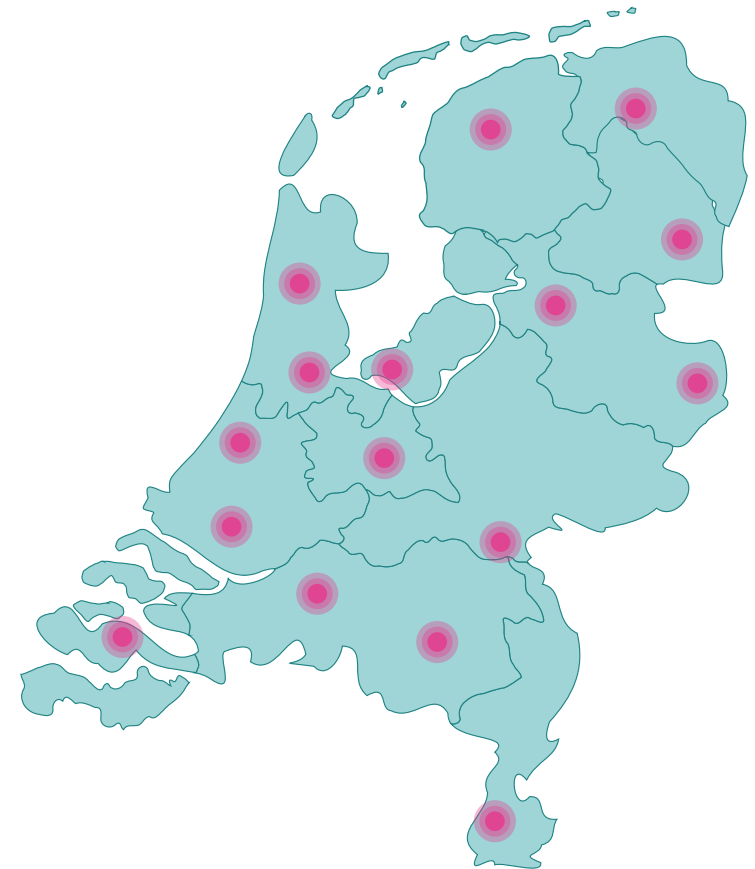
CSG

Centrum **Seksueel Geweld**

www.centrumseksueelgeweld.nl

Inhoudsopgave

Voorwoord	3
Terugblik Raad van Toezicht 2025	4
Introductie	5
Landelijk Netwerk CSG	6
Missie en visie	7
2025 in cijfers	8
Chat	10
Trends en ontwikkelingen	11
In relatie tot het nieuws	11
Landelijk Centrum Seksueel Geweld	12
1. Hulp en zorgverlening	13
2. Publieksvoorlichting en -educatie	14
3. Deskundigheidbevordering en scholing	15
4. Kennisontwikkeling en -valorisatie	15
5. Beleidsadvies, strategie en samenwerking	16
Organisatie	18
Formatie	18
Raad van Toezicht	18
Raad van Advies	18
Doorontwikkeling naar een duurzame structuur	18
Projectsubsidies	19
Klachtenregeling	19
Bijlagen	20



Voorwoord

Seksueel geweld komt voor in uiteenlopende contexten: thuis, online, op school, op de werkvloer en binnen families, sportverenigingen en religieuze gemeenschappen. Het treft mensen van alle leeftijden, achtergronden en genders. Daarmee raakt seksueel geweld niet alleen individuen, maar ook de samenleving als geheel, omdat het fundamentele waarden ondermijnt zoals veiligheid, vertrouwen en menselijke waardigheid.

In 2025 werd opnieuw duidelijk hoe essentieel het is om dit onderwerp blijvend onder de aandacht te houden. Stilte, wegstijgen of afwachten leiden niet tot verandering. Vooruitgang ontstaat wanneer slachtoffers zich gehoord en gezien voelen, omstanders steun bieden en mensen die over grenzen zijn gegaan verantwoordelijkheid nemen. Elk van deze momenten kan bijdragen aan herstel.

Wij geloven dat duurzame verandering mogelijk is als we blijven spreken, luisteren en handelen - gebaseerd op kennis, samenwerking en betrokkenheid. Dit jaarverslag laat zien hoe het Centrum Seksueel Geweld ook in 2025 op meerdere niveaus heeft bijgedragen: met gespecialiseerde hulp voor slachtoffers, ondersteuning van professionals en publiekscampagnes die stigma en taboe helpen doorbreken. Tegelijkertijd is dit verslag een uitnodiging aan iedereen om bij te dragen. Een veilige samenleving is geen individuele opgave, maar een gedeelde verantwoordelijkheid.



Centrum **Seksueel Geweld**

Enid van Ommeren

Directeur-Bestuurder a.i.

Stichting Landelijk Centrum Seksueel Geweld

Terugblik Raad van Toezicht 2025

Vanaf 2027 is elke Europese lidstaat verplicht te beschikken over een zogenoemd ‘rape crisis center’ ([EU-richtlijn](#)). In de praktijk vervullen de zestien regionale Centra Seksueel Geweld (CSG’s), samen met het Landelijk Centrum Seksueel Geweld (LCSG), deze rol voor Nederland. Dit wordt breed erkend, onder meer in het GREVIO-rapport van 21-10-2025.

Tegelijkertijd is de continuïteit van zowel de regionale CSG’s als het LCSG nog onvoldoende geborgd. Door het ontbreken van wettelijke verankering en structurele landelijke financiering blijft de organisatie kwetsbaar. De sleutel ligt bij het Rijk. In 2025 hebben wij ons hier nadrukkelijk voor ingezet en dat blijven wij ook in 2026 doen.

Dit doen we omdat de multidisciplinaire samenwerking binnen de CSG’s – ondersteund door het LCSG – van grote waarde is voor slachtoffers, naasten en professionals. In 2025 ondersteunde het landelijke netwerk Centrum Seksueel Geweld in totaal 18.426 slachtoffers, naasten en professionals. Dat is een stijging van 21% ten opzichte van 2024.

In 2025 heeft het LCSG zijn rol als expertisecentrum verder versterkt. We ontwikkelden een online zelfhulpomgeving voor slachtoffers en zetten de eerste stappen in de bouw van een (online) academie voor bijscholing van professionals in het hele land. Daarnaast verzorgden we publieksvoorlichting via campagnes en media-optredens, ondersteunden we wetenschappelijk onderzoek en adviseerden we bij beleidsvraagstukken en maatschappelijke onrust rond (grootschalig) seksueel misbruik.

Wij spreken onze bijzondere waardering uit voor de medewerkers en partners van het LCSG en de zestien regionale CSG’s. Hun inzet en betrokkenheid bij slachtoffers van seksueel geweld zijn onmisbaar.

Namens de Raad van Toezicht van de Stichting Landelijk CSG,

Marleen van Amersfoort

Voorzitter

Raad van Toezicht

Stichting Landelijk Centrum Seksueel Geweld

Introductie

Het Centrum Seksueel Geweld (CSG) is **sinds 2012** uitgegroeid tot een landelijk dekkend netwerk van **zestien** regionale samenwerkingsverbanden, ondersteund door het Landelijk Centrum Seksueel Geweld (LCSG). Het netwerk bundelt expertise uit zorg, strafrecht en veiligheid in één multidisciplinaire, integrale aanpak en vormt inmiddels het centrale toegangspunt voor slachtoffers van seksueel geweld in Nederland en het startpunt van een meerderheid van de seksuele misdrijven-zaken.

In 2025 reikten bijna **20.000** slachtoffers uit naar het CSG. Dit aantal groeit jaarlijks met **15%**.



Als iemand contact opneemt, kan hij, zij of hen direct op één plek terecht voor alle hulp: medisch, psychologisch en zo nodig forensisch onderzoek en contact met de politie. Deze professionals werken samen en stemmen hun zorg op elkaar af. Daardoor krijgt het slachtoffer snel de juiste hulp, zonder steeds opnieuw het verhaal te hoeven vertellen. Bewijs kan worden veiliggesteld op indicatie van politie, uiteraard alleen als iemand dat wil.

Deze multidisciplinaire aanpak is bewezen effectief: het helpt het herstel en verkleint de kans op langdurige klachten. Daarnaast zorgt deze manier van samenwerken ervoor dat hulpverleners beter gebruikmaken van elkaars kennis, en dat de zorg sneller en efficiënter verloopt.

Dit jaarverslag beschrijft de activiteiten en resultaten van het LCSG in 2025. Meer informatie over het Centrum Seksueel Geweld is te vinden op:

www.centrumseksueelgeweld.nl.



Centrum Seksueel Geweld

Landelijk Netwerk CSG

Stichting Landelijk Centrum Seksueel Geweld

Raad van Toezicht

De Raad van Toezicht controleert of het bestuur de doelen van de organisatie behaalt en of dit op een verantwoorde manier gebeurt.

Raad van Bestuur

De Raad van Bestuur heeft een landelijk bureau met eigenstandige taken die ook worden ingezet voor de regionale CSG's:

- Kwaliteit van zorg
- Wetenschap en kennisontwikkeling
- Beleidsadvies en samenwerking
- Communicatie en publiekvoorlichting
- Deskundigheidsbevordering en educatie
- Bedrijfsvoering

Regionale CSG's

Elk CSG is een multidisciplinair samenwerkingsverband waarbinnen ten minste ziekenhuis, GGD, ggz en politie zorg bieden aan slachtoffers van seksueel geweld. Vaak zijn ook Veilig Thuis, Slachtofferhulp Nederland en slachtofferadvocatuur betrokken.

CSG Amsterdam-Amstelland	CSG Gelderland-Zuid en -Midden	CSG Noord-Holland	CSG West-Midden Brabant
CSG Brabant-Oost	CSG Groningen	CSG Rotterdam	CSG Zeeland
CSG Flevoland & Gooi en Vechtstreek	CSG Drenthe	CSG Twente-Achterhoek	CSG Zuid-Holland
CSG Friesland	CSG Limburg	CSG Utrecht	CSG Zwolle

Raad van Advies

Elk CSG wordt aangestuurd door een coördinator. De coördinatoren van de 16 CSG's nemen zitting in de Raad van Advies van de Stichting Landelijk Centrum Seksueel Geweld.

De Raad van Advies adviseert de Raad van Bestuur van de Stichting Landelijk Centrum Seksueel Geweld gevraagd en ongevraagd en vice versa.

Missie en visie

Onze missie is om ieder slachtoffer van seksueel misbruik of seksueel geweld - en waar passend ook de omgeving - op weg te helpen naar herstel. Goede ondersteuning begint met betrouwbare informatie over mogelijkheden voor herstel en passende vervolgstappen. Daarom biedt het CSG-netwerk niet alleen toegang tot een effectieve, multidisciplinaire aanpak, maar deelt het ook expertise en ervaring met iedereen die professioneel of persoonlijk te maken heeft met seksueel misbruik of geweld.

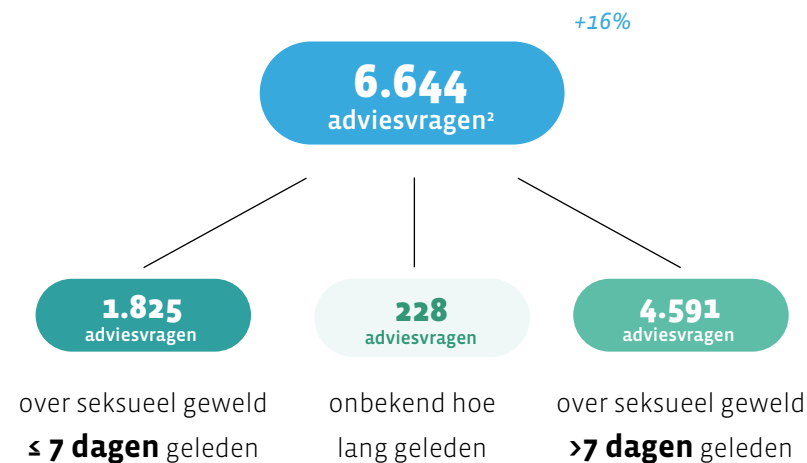
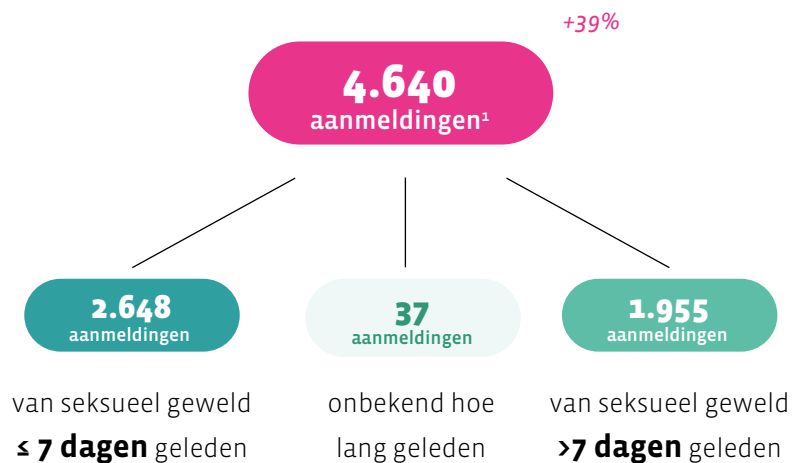
De bijbehorende visie is:

Onze visie is dat ieder slachtoffer laagdrempelig en inclusief toegang heeft tot kwalitatieve en deskundige hulpverlening. Die hulp is gebaseerd op praktijkervaring, ervaringskennis en wetenschappelijk onderzoek, nationaal en internationaal. De kennis die we opdoen, stellen we breed beschikbaar: voor slachtoffers en naasten, voor professionals, voor omstanders, en voor overheden, media en organisaties.



2025 in cijfers

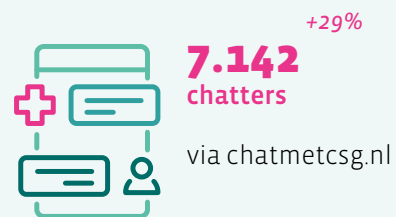
+ = stijging t.o.v. 2024



¹ Bij een melding heeft een CSG actief zorg geleverd aan een slachtoffer na het meemaken van seksueel geweld.

² Bij een adviesvraag wordt het CSG geconsulteerd i.v.m. zorg en/of onderzoek voor een slachtoffer. Dit kan vanuit het slachtoffer zelf, omstanders of andere professionals. Het komt hierbij uiteindelijk niet tot fysiek contact om verschillende redenen.

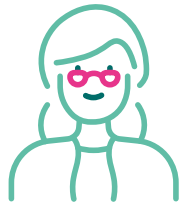
Contactmomenten via diverse kanalen:



Wie maakt gebruik van het CSG?

In 2025 hadden wij via telefoon, chat en aanmeldingen in totaal contact met **18.426** hulpvragers en professionals (**4.640** aanmeldingen, **6.644** adviesvragen en **7.142** chatgesprekken). Dat is **21%** meer dan in 2024. Hiermee weten **opnieuw meer slachtoffers én professionals het CSG te vinden**.

In totaal zagen of spraken we in 2025



face-to-face



via telefoon



chat

18.426
hulpvragers of professionals

In 2025 waren er **4.640** aanmeldingen van slachtoffers (en hun naasten). Bij een aanmelding levert het CSG actief zorg, bijvoorbeeld medische of forensische ondersteuning en/of casemanagement. Daarnaast werd het CSG **6.644** keer benaderd voor advies door slachtoffers, omstanders en professionals.

De **verdeling naar leeftijd en geslacht** is in 2025 **nauwelijks veranderd** ten opzichte van eerdere jaren. Slachtoffers maken vaak gebruik van een combinatie van medische en/of forensische zorg en begeleiding door een casemanager.

De casemanager coördineert het verdere aanbod en biedt waar nodig traumagerichte en psychologische ondersteuning.

De volgende cijfers hebben betrekking op de 4,640 aanmeldingen van 2025:



954
slachtoffers

bij wie een forensisch-medisch onderzoek is afgenomen



3.512
slachtoffers

bij wie een casemanager³ een hulptraject heeft begeleid



1.215
slachtoffers

aan wie medische zorg is geleverd



3.918
slachtoffers

waren een meisje of vrouw



1.246
slachtoffers

die minderjarig waren



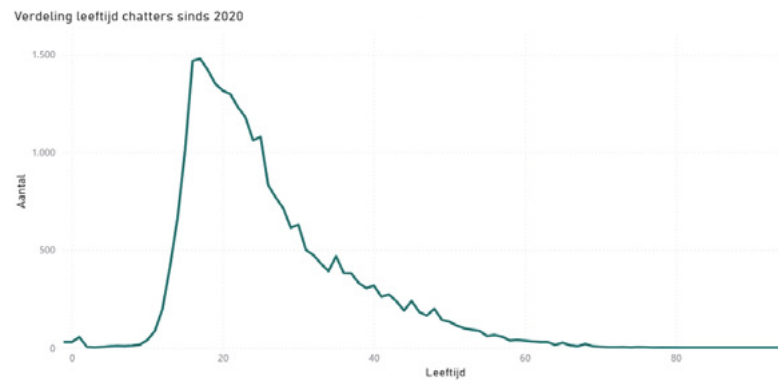
1.246
slachtoffers

gaven aan al eerder seksueel misbruik te hebben meegemaakt

³ Casemanagement gaat over contact met het slachtoffer vanaf de eerste dag na het aanmelden, uitvoeren van het watchful waiting protocol, coördinatie van forensische, juridische, medische en/of psychologische zorg en het aanbieden van psycho-educatie.

Chat

De chatfunctie van het CSG wordt vooral door jongere slachtoffers gebruikt, zoals te zien in onderstaande grafiek:



Grafiek 1: Verdeling leeftijd chatters



7.142
chatgesprekken

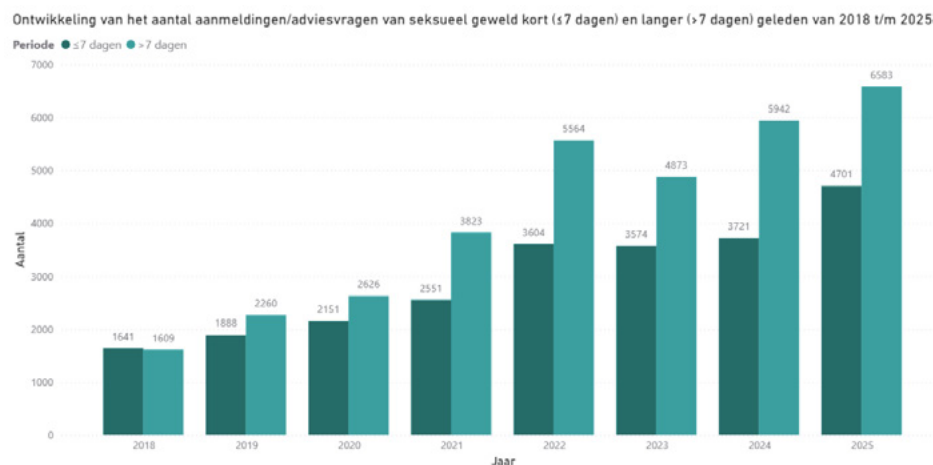


Trends en ontwikkelingen

In 2025 steeg het aantal telefoontjes en chatters ten opzichte van 2024. Het aantal telefoontjes en website bezoekers is ook aanzienlijk hoger dan in het piekjaar 2022, wat laat zien dat de aandacht voor dit onderwerp en de nood aan hulp blijft groeien.

Jaar	Aantal telefoontjes	Aantal chatters	Aantal websitebezoekers
2020	6763	2627	96.103
2021	8190	3500	119.338
2022	11.251	6073	236.433
2023	10.683	5401	294.018
2024	11.269 (+5%)	5544 (+3%)	331.290 (+13%)
2025	15.711 (+39%)	7142 (+29%)	305.416 (-8%)

Tabel 1: Aantal telefoontjes, chatters en websitebezoeken van 2020 t/m 2025



Grafiek 2: Aantal meldingen/adviesvragen van seksueel geweld kort (≤ 7 dagen) en langer (> 7 dagen) geleden van 2018 t/m 2025

In relatie tot het nieuws

Waar we in eerdere jaren piekten in het aantal telefoontjes of websitebezoeken als reactie op zaken in de media, zien we dit jaar een stabiele sterke stijging over het jaar heen. Waar we in januari 2025 nog 1012 inkomende telefoongesprekken hadden, waren dit er in december 1743.

Op 1 juli 2024 trad de nieuwe Wet Seksuele Misdrijven in werking. We vermoeden dat de constante stijging in het aantal meldingen en adviesvragen mede komt door de ingang van deze nieuwe wet, evenals de groeiende media-aandacht rondom seksueel geweld, waaronder grote rechtszaken zoals die van Ali B. en Marco Borsato. Ook de politie rapporteerde een stijging van meldingen van seksuele misdrijven als gevolg van de nieuwe Wet Seksuele Misdrijven.

- ¹ Bij een melding heeft een CSG actief zorg geleverd aan een slachtoffer na het meemaken van seksueel geweld.
- ² Bij een adviesvraag wordt het CSG geconsulteerd i.v.m. zorg en/of onderzoek voor een slachtoffer. Dit kan vanuit het slachtoffer zelf, omstanders of professionals. Het komt hierbij uiteindelijk niet tot fysiek contact om verschillende redenen.
- ³ Casemanagement gaat over contact met het slachtoffer vanaf de eerste dag na het aanmelden, uitvoeren van het watchful waiting protocol, coördinatie van forensische, juridische, medische en/of psychologische zorg en het aanbieden van psycho-educatie.

Landelijk Centrum Seksueel Geweld

Het LCSG is in Nederland landelijk expert op het gebied van seksueel geweld. In het LCSG wordt expertise rondom multidisciplinaire, integrale hulpverlening (vanuit de domeinen (straf)recht- zorg – veiligheid) aan slachtoffers van seksueel geweld gebundeld, met wetenschappelijk onderzoek als fundament. Het LCSG richt zich op het verbeteren van de kwaliteit van de hulp en het versterken van de multidisciplinaire aanpak, bijvoorbeeld door scholing aan professionals en visitaties van de regionale centra. Deze expertise wordt gebruikt in beleidsadvies en samenwerkingsverbanden. Daarnaast doet het LCSG aan publieksvoorlichting en -educatie door campagnes, voorlichtingsmaterialen, de website en media-optredens. Op die manier geeft het LCSG duiding aan een thema dat veel emotie en maatschappelijke onrust teweeg kan brengen.

Het LCSG...

- Verzorgt de landelijke toegang voor slachtoffers seksueel misbruik of geweld (en hun naasten, andere omstanders en professionals) tot hulp via het 24/7 bereikbare telefoonnummer 0800-0188, de landelijke chat, website en online zelfhulptool;
- Borgt in samenwerking met relevante ketenpartners uit de zorg- en strafrechtketen de landelijke kwaliteitscriteria voor de uitvoer van de eenduidige multidisciplinaire, integrale aanpak door professionals in de regionale CSG's en evalueert deze.
- Ontwikkelt en operationaliseert scholing om de deskundigheid onder professionals (uit genoemde domeinen) over hulpverlening na seksueel misbruik en geweld verder te optimaliseren;
- Biedt kennis-innovatie en valorisatie om de multidisciplinaire aanpak en deskundigheidsbevordering actueel en volgens de 'laatste stand der wetenschap' te innoveren;
- Ontwikkelt publieksvoorlichting en -educatie om publiek (semi-preventief) bewust te maken van seksueel misbruik en het te kunnen voorkomen;
- Ondersteunt en behartigt de belangen van de regionale samenwerkingsverbanden, de regionale CSG's;
- Evalueert de taken van de CSG's via periodieke visitatie.

Aan de hand van vijf pijlers worden enkele mijlpalen uit 2025 beschreven:

1. **Hulp en zorgverlening**
2. **Publieksvoorlichting en -educatie**
3. **Deskundigheidsbevordering en scholing**
4. **Kennisontwikkeling en -valorisatie**
5. **Beleidsadvies, strategie en samenwerking**



Pijler 1:

Hulp en zorgverlening

Telefonische bereikbaarheid

In 2025 is de telefonische bereikbaarheid voor slachtoffers die langer dan 7 dagen geleden zijn misbruikt verder verbeterd. Deze telefoontjes worden voor alle regio's nu buiten kantooruren opgenomen door CSG Friesland.

Zorgpaden

In 2025 heeft het LCSG zorgpaden ontwikkeld voor de begeleiding van slachtoffers door casemanagers, specifiek gericht op de doelgroepen "Korter dan 7 dagen" en "Langer dan 7 dagen geleden". Deze zorgpaden bieden een gestructureerde aanpak voor de ondersteuning van slachtoffers, wat bijdraagt aan de effectiviteit van de hulpverlening. Daarnaast zijn we begonnen met het opstellen van uniforme werkwijzen die verdere consistentie en kwaliteit waarborgen in de hulpverlening. Deze werkwijzen worden geïntegreerd in onze academie, waar deskundigheidsbevordering voor casemanagers plaatsvindt.

Kennisdeling

Het LCSG heeft actief deelgenomen aan verschillende bovenregionale overleggen om kennis te delen en het netwerk te versterken. In dit kader hebben we de rol van de CSG en de taken van de casemanager helder in kaart gebracht. Bovendien zijn er beleidsmatige documenten en normen ontwikkeld die de basis vormen voor een gemeenschappelijke aanpak in de hulpverlening aan slachtoffers van seksueel geweld. Deze initiatieven dragen bij aan ons doel om de kwaliteit van de ondersteuning en begeleiding van slachtoffers in Nederland te verbeteren.

Pijler 2:

Publieksvoorlichting en -educatie

Het hele jaar door heeft het LCSG gewerkt aan het maken van helpende en inspirerende communicatiemiddelen, voor slachtoffers, omstanders en professionals. We voegden onder andere nieuwe vlogs toe aan ons YouTube-kanaal, ontwikkelden nieuwe themapagina's op de website, publiceerden nieuwe ervaringsverhalen.

Uitgelicht:

Themamaanden

We organiseerden in 2025 twee themamaanden met daarbij aansluitend een webinar. De themamaanden waren toegankelijk voor zowel het brede publiek als professionals. De eerste themamaand ging over Online seksueel misbruik, en organiseerden we met onze samenwerkingspartners Offlimits, Fier en Fonds Slachtofferhulp. De tweede themamaand ging over seksueel geweld en mentale gezondheid.

Nieuwe kinderpagina

De kinderpagina op de website kreeg een geheel nieuwe look and feel. Er werd een nieuw ontwerp gemaakt en de pagina is ingericht met passende informatie voor kinderen van 12 tot 18 jaar.

Zie: <https://centrumseksueelgeweld.nl/kinderpagina/>

Campagne #durftehoren

In samenwerking met Stichting Wij zijn M. ontwikkelden we een nieuwe publiekscampagne over seksueel misbruik van kinderen: #durftehoren. Hiermee deden we de oproep aan het grote publiek: durf te horen wat slachtoffers van seksueel misbruik te vertellen hebben over de gevolgen van het misbruik - ook als het ongemakkelijk is. Onderdeel van de campagne waren een landingspagina, een video en wetenschappelijke duiding over de gevolgen van misbruik.

Zie: <https://centrumseksueelgeweld.nl/durf-te-horen/>



Pijler 3:**Deskundigheidbevordering en scholing****CSG Academie**

In 2025 heeft het LCSG de CSG Academie gelanceerd, waarmee we een leerlijn voor casemanagers hebben opgezet. De eerste vier modules zijn inmiddels ontwikkeld, waarin casemanagers scholing krijgen over het CSG en de visie op seksueel geweld en herstel, psycho-educatie, watchful waiting en veiligheid..

Scholingsdag

We organiseerden een scholingsdag voor casemanagers over de ontwrichtende effecten van onthulling binnen families, de begeleiding van naasten van plegers en verdachten, en nieuwe inzichten uit actueel onderzoek.



Academie

Pijler 4:**Kennisontwikkeling en -valorisatie****Wetenschappelijk onderzoek**

In 2025 verschenen een aantal wetenschappelijke publicaties.

- Aarten, P., Bicanic, I., Brouwer, M., & Contino, C. (2025). Van de keukentafel naar de rechtbank. *Justitiele Verkenningen*, 51(1).
- Knipschild, R., Covers, M., & Bicanic, I. A. E. (2025). From digital harm to recovery: a multidisciplinary framework for First Aid after Online Sexual Abuse. *European Journal of Psychotraumatology*, 16(1). <https://doi.org/10.1080/20008066.2025.2465083>
- Van Berkel, S. R., Bicanic, I. A. E., & van der Voort, A. (2025). “Just listen to me”: Experiences of therapy after childhood sibling sexual abuse. *Child Abuse & Neglect*, 162(Pt 3), 107138. <https://doi.org/10.1016/j.chiabu.2024.107138>
- Verboon, K. E., Bicanic, I. A. E., Muris, P., Verkuil, B., Elzinga, B. M., & Kullberg, M. J. (2025). Behind the silence of undisclosed trauma: A social network study on support and well-being in the context of childhood sexual abuse. *Child abuse & neglect*, 169(Pt 1), 107702. <https://doi.org/10.1016/j.chiabu.2025.107702>
- van Ham, K., Brilleslijper-Kater, S., Teeuw, R., Bicanic, I., van Rijn, R., van Goudoever, H., & van der Lee, J. H. (2025). Difficulties in determining the diagnostic accuracy of an instrument to verify suspected sexual abuse in young children: ‘autopsy’ of the PICAS study. *BMJ paediatrics open*, 9(1), e003950. <https://doi.org/10.1136/bmjpo-2025-003950>

Op basis van deze publicaties is de hulp die binnen het Centrum Seksueel Geweld wordt geleverd verder doorontwikkeld.

NWA-call 'Seksueel grensoverschrijdend gedrag en seksueel geweld'

In 2025 is bijna 3 miljoen euro toegekend aan het T@CKLE-project, een vijfjarig onderzoeksprogramma dat zich richt op zowel online als offline seksueel grensoverschrijdend gedrag. Het project wordt uitgevoerd door een transdisciplinair consortium van 33 partners, waaronder het Centrum Seksueel Geweld.

T@CKLE loopt tot 30 september 2030 en wordt gefinancierd vanuit het NWA-programma 'Seksueel grensoverschrijdend gedrag en seksueel geweld: naar een effectieve en preventieve aanpak'. ZonMw voert dit programma uit in samenwerking met NWO.

Met de toegekende subsidie richt het CSG een landelijk onderzoekspanel op van mensen die seksueel grensoverschrijdend gedrag hebben meegemaakt. Het is de eerste keer in Nederland dat het ervaringsperspectief van betrokkenen op deze structurele en expliciete manier wordt ingezet als centrale onderzoekslens binnen wetenschappelijk onderzoek naar seksuele grensoverschrijding.

Iedereen van 18 jaar en ouder die een vorm van online of offline seksueel grensoverschrijdend gedrag heeft meegemaakt, kan deelnemen aan het panel via www.stempanel.nl. Deelnemers kunnen vervolgens anoniem meedoen aan verschillende studies die als doel hebben om de gevolgen van seksuele grensoverschrijding beter te begrijpen en de hulpverlening verder te verbeteren.

Pijler 5:

Beleidsadvies, strategie en samenwerking

Modelconvenant

In 2025 is, na een traject van ruim 1,5 jaar met alle bij het CSG betrokken landelijke partners, door het LCSG het CSG-modelconvenant opgeleverd. Met dit convenant wordt beoogd meer uniformiteit in zowel de regionale samenwerkingspartners als -afspraken voor de multidisciplinaire samenwerking aan te brengen. Hierdoor kan de kwaliteit en eenduidigheid van de aanpak en hulpverlening aan slachtoffers worden geborgd en verder worden verbeterd. Op het moment van schrijven is het convenant in 5 regio's ondertekend. De andere regio's volgen in 2026.

Wet Seksuele Misdrijven

De inwerkingtreding van de Wet Seksuele Misdrijven is, zoals ook eerder in dit verslag werd beschreven, van grote invloed op de instroom bij het CSG. Dit beeld wordt breed herkend door partners binnen en buiten de strafrechtsketen. Het LCSG is via verschillende platforms in overleg met deze partners over hoe de verdere implementatie van de nieuwe wet zo goed mogelijk plaats te geven.

Europese Richtlijn Geweld tegen Vrouwen

Op 13 juni 2024 trad de Europese Richtlijn Geweld tegen Vrouwen (EU-Richtlijn) in werking. Artikel 26 van de EU-Richtlijn verplicht lidstaten om "te voorzien in goed uitgeruste en gemakkelijk toegankelijke crisiscentra voor slachtoffers van verkrachting of verwijzingscentra voor slachtoffers van seksueel geweld, die deel kunnen uitmaken van het nationale gezondheidszorgstelsel, om te zorgen voor doeltreffende ondersteuning van slachtoffers van seksueel geweld en te zorgen voor de klinische behandeling van slachtoffers van verkrachting, met

inbegrip van bijstand bij het bewaren en documenteren van bewijsmateriaal. [...] Deze centra voorzien in traumabewuste ondersteuning en, indien nodig, een doorverwijzing naar gespecialiseerde traumazorg en -begeleiding ten behoeve van slachtoffers, nadat het strafbare feit is gepleegd.”

De ministeries van J&V en VWS hebben geconstateerd dat Nederland voldoet aan dit artikel in de praktijk: er staat een landelijk dekkend netwerk van CSG's. Echter is het CSG nergens wettelijk noch beleidsmatig verankerd. Om die reden is het LCSG sinds 2024 in gesprek met de ministeries van J&GV en VWS om te bespreken hoe deze verankering van het CSG eruit komt te zien.

Bedrijfsvoering

Privacy en gegevensbescherming

In 2025 heeft het Landelijk Centrum Seksueel Geweld belangrijke stappen gezet op het gebied van privacy en gegevensdeling. Allereerst is een interne privacy officer aangesteld. Deze functionaris heeft een PDCA-cyclus (plan-do-check-act) ingericht, waarmee het privacybeleid structureel wordt onderhouden en doorontwikkeld. Hierdoor blijft het beleid actueel en passend bij wet- en regelgeving en de praktijk.

Daarnaast is het privacybeleid toegankelijker gemaakt door de privacyverklaring in B1-niveau en in het Engels op de website te publiceren.

Tot slot is gestart met een remote security officer. De externe security officer ondersteunt bij en ziet toe op het ontwikkelen van beleid rondom informatiebeveiliging. Hiermee wordt gericht gewerkt aan het versterken van de cyberweerbaarheid van de organisatie. Dit draagt eraan bij dat de gegevens van het LCSG veilig zijn en blijven.

Aanvraag CBF-keurmerk

We hebben betrouwbaarheid en transparantie hoog in het vaandel staan. Daarom zijn we in 2025 gestart met de aanvraag voor het CBF-keurmerk. Dit keurmerk is een onafhankelijk toetsingskader voor goede doelen en biedt inzicht in de kwaliteit van bestuur, beleid, bestedingen en verantwoording.

Met de aanvraag willen we toetsen of we onze interne processen en werkwijzen goed op orde hebben en voldoen aan de geldende normen. Het traject helpt ons om kritisch te kijken naar onze organisatie en waar nodig verdere verbeteringen door te voeren.

Daarnaast maakt het CBF-keurmerk zichtbaar dat we een erkend goed doel zijn. Dit geeft (potentiële) donateurs en partners extra vertrouwen dat middelen zorgvuldig en doelgericht worden besteed. Op termijn draagt dit ook bij aan het verbreden van onze inkomstenmogelijkheden.

Organisatie

Formatie

Het LCSG had tot 1 juli 2025 een tweehoofdige Raad van Bestuur, een Raad van Toezicht en een Raad van Advies. Na 1 juli is dit een eenhoofdig directeur-bestuurder.

De Raad van Bestuur bestaat vanaf 1 juli 2025 uit 1 persoon (totaal 1 fte). De Raad van Bestuur wordt ondersteund door een landelijk bureau. De formatie zag er in 2025 als volgt uit:

Functie	Fte
<i>Raad van Bestuur</i>	1
Beleidsadviseur Strategie & Beleid en Advies & Samenwerking	0,67
Secretaresse	0,44
Adviseur Zorg & kwaliteit	0,28
Projectleider Deskundigheidsbevordering/ CSG-Academie	0,28
Adviseur Bedrijfsvoering	0,78
Data-analist	0,56
Communicatieadviseurs	0,56
Directeur kennisontwikkeling	0,25
Totaal	4,82

Tabel 1. Formatie landelijk bureau Stichting Landelijk Centrum Seksueel Geweld

Raad van Toezicht

De Raad van Toezicht bestond eind 2025 uit zes leden. In totaal kwam de Raad van Toezicht vier keer bijeen voor structureel overleg in 2025. De Raad van Toezicht kwam daarnaast op diverse momenten ad hoc of voor specifieke onderwerpen bijeen voor overleg met de Raad van Bestuur. Ook is er één strategiebijeenkomst gehouden.

Raad van Advies

De Raad van Advies bestaat uit de zestien coördinatoren van de regionale CSG's. Deze Raad van Advies kwam in 2025 zes keer bijeen, en had daarnaast twee gezamenlijke heidagen. De Raad van Advies adviseert de Raad van Bestuur gevraagd en ongevraagd.

Doorontwikkeling naar een duurzame structuur

In 2025 werkte het LCSG aan verdere professionalisering van het netwerk, zowel op landelijk als op regionaal niveau. Deze ontwikkelingen richtten zich voornamelijk op het borgen van de kwaliteit van de multidisciplinaire aanpak en het verkrijgen van een solide, duurzame structuur en financiële basis om zorgvuldige specialistische hulp te blijven bieden aan het toenemende aantal

slachtoffers. Samen met de ministeries van J&V, VWS en de VNG werd gekeken naar een duurzame structuur en financiering van het (L)CSG in 2026 en verder. De continuïteit van zowel de regionale CSG's als het LCSG is echter nog onvoldoende geborgd. Door het ontbreken van wettelijke verankering en structurele landelijke financiering blijft de organisatie kwetsbaar. De sleutel voor een duurzame oplossing ligt bij het Rijk. Het LCSG heeft zich hier in 2025 nadrukkelijk voor ingezet en blijft dit ook in 2026 doen, zodat slachtoffers ook in de toekomst kunnen rekenen op tijdige, deskundige en toegankelijke ondersteuning.

Projectsubsidies

In 2025 heeft het LCSG projectsubsidies ontvangen van:

- Fonds Slachtofferhulp t.b.v het ontwikkelen van de CSG Zelfhulpomgeving;
- Stichting Achmea Slachtoffer en Samenleving (SASS) t.b.v. het ontwikkelen van het Praktijkboek grootschalige seksueel misbruikzaken;
- Stichting Social Run en Fonds Slachtofferhulp t.b.v. het maken van de vlogserie Hidden Groups.

Klachtenregeling

Een slachtoffer, naaste of professional kan rechtstreeks een klacht indienen bij de organisatie waarop de klacht betrekking heeft. Iedere organisatie draagt zorg voor klachtbehandeling volgens de eigen klachtenprocedure en -regeling. Klachten kunnen ook worden verstuurd via het contactformulier op de CSG-website. In 2025 ontvingen we geen klachten over de landelijke meldkamer en over de CSG-chat. Klachten over samenwerkingspartners zijn doorgestuurd naar de betreffende organisatie.



Bijlagen

Bijlage 1 - regiocijfers

Tabel 2: Achtergrond van, en geboden hulp in 2024 aan, slachtoffers van seksueel misbruik ≤7 dagen per CSG-regio

	Aantal (N)	Vrouwen	Mannen	Anders/ onbekend	<18 jaar	Eerder seksueel misbruik	Acute medische zorg	Forensisch medisch onderzoek	Casemanagement
Amsterdam-Amstelland	303	89%	10%	1%	16%	22%	35%	41%	62%
Brabant-Oost	146	83%	12%	5%	11%	49%	74%	45%	99%
Drenthe	53	89%	6%	5%	13%	11%	57%	47%	63%
Flevoland & Gooi en Vechtstreek	131	88%	8%	4%	19%	-	-	-	-
Friesland	164	82%	18%	<1%	45%	43%	27%	18%	96%
Gelderland Zuid en -Midden	215	87%	12%	1%	29%	32%	60%	32%	100%
Groningen	187	83%	7%	10%	19%	18%	44%	24%	51%
Limburg	111	90%	9%	1%	35%	18%	76%	28%	60%
Noord-Holland	100	94%	6%	<1%	28%	29%	70%	64%	76%
Rotterdam	260	90%	10%	<1%	18%	35%	77%	59%	80%
Twente-Achterhoek	137	86%	12%	2%	34%	32%	43%	31%	100%
Utrecht	234	88%	12%	<1%	35%	31%	53%	17%	67%
West-Midden Brabant	107	85%	14%	1%	25%	28%	56%	59%	96%
Zeeland	41	90%	7%	3%	30%	30%	-	41%	100%
Zuid-Holland	292	85%	13%	2%	24%	36%	33%	33%	82%
Zwolle	167	87%	12%	1%	40%	41%	32%	63%	84%
Totaal		87%	11%	2%	26%	29%	47%	39%	74%

Contact

E-mail: info@centrumseksueelgeweld.nl

Website: www.centrumseksueelgeweld.nl

Overname van de inhoud of gedeelten daarvan is – met bronvermelding – toegestaan.



Centrum **Seksueel Geweld**