

# *Jaarverslag*

Centrum Seksueel Geweld Gelderland-Zuid en -  
Midden

2025



Centrum **Seksueel Geweld**  
[www.centrumseksueelgeweld.nl](http://www.centrumseksueelgeweld.nl)

## Voorwoord

Het Centrum Seksueel Geweld (CSG) Gelderland-Zuid en -Midden is een van de 16 centra in Nederland die multidisciplinaire en professionele hulp biedt aan slachtoffers die een ongewenste seksuele ervaring heeft meegemaakt.

Het CSG is een samenwerkingsverband tussen verschillende partijen. De samenwerking is vastgelegd in een convenant. Daarin hebben de convenantpartners afgesproken een gemeenschappelijke inspanning te leveren om de afspraken in het convenant na te leven. Om voorwaarde te scheppen voor een adequate samenwerking binnen het CSG Gelderland-Zuid en-Midden en zorg te dragen voor interne borging in de eigen organisatie en te voldoen aan de landelijke kwaliteitscriteria die zijn vastgesteld door het Landelijke Centrum Seksueel Geweld (LCSG.)

De convenantpartners zijn; RadboudUMC, Universitair Gezondheidscentrum Heyendaal, Politie Oost Nederland, GGD Gelderland-Zuid, GGD Gelderland-Midden en LOEF landelijk Onderzoeks-en Expertisebureau FMO.

Daarnaast bieden we deskundigheidsbevordering en voorlichting aan professionals in de regio. Daarbij stimuleren we de samenwerking in de regio op het onderwerp Seksueel Geweld.

Dit jaarverslag beschrijft de samenwerking tussen de partners de processen en geeft inzicht in het beloop van meldingen.

## 2025 in één oogopslag

In 2025...

- Is er een nieuwe coördinator gestart.
- Is het team met deskundige casemanagers uitgebreid.
- Hebben zich in totaal 1038 slachtoffers gemeld bij het CSG Gelderland-Zuid en-Midden.
- 394 slachtoffers korter dan 7 dagen geleden.
- 744 slachtoffer, omstanders, professionals, langer dan 7 dagen geleden.
- Is het samenwerking convenant herzien.
- Vond er maandelijks een triage-overleg plaats in Gelderland-Zuid. En zijn er plannen om dit in Gelderland-Midden ook te realiseren.
- Zijn er verschillende voorlichtingen gegeven aan professionals.
- Zijn we bij verschillende netwerkpartners aangesloten om bijeenkomsten te volgen.
- Werd er intensief samengewerkt met Frontoffice Seksuele misdrijven.
- Heeft de theater-talkshow 'Durf te zien' plaatsgevonden. In een uitverkochte zaal in Nijmegen.
- Gestart met onderzoek om het CSG Gelderland-Zuid en-Midden toekomstbestendig te maken.

## **Visie en plannen 2026**

De visie van het CSG Gelderland-Zuid en -Midden, is deskundige zorg leveren aan slachtoffers van seksueel geweld op één plek. Het slachtoffer wordt zo efficiënt mogelijk gehoord en geholpen. Medische, forensische en juridische zorg, evenals psychologische hulpverlening werken samen bij de opvang van het slachtoffer van seksueel geweld korter dan 7 dagen geleden. Het CSG streeft naar goede multidisciplinaire en doelmatige zorg. Een centralisatie van deze zorg binnen de regio zorgt ervoor dat blijvende expertise opgebouwd kan worden doordat betrokken professionals op frequente basis zorg en/of hulpverlening. Kenmerkend voor het CSG is dat zorg vanuit verschillende disciplines integraal wordt verleend. Dit gebeurt door bevoegd en bekwaam personeel, die deze zorg tot haar dagelijkse taken heeft of regelmatig uitvoert. Hierin staat het slachtoffer centraal. Voor 2026 zijn er diverse plannen om de multidisciplinaire zorg voort te zetten.

In 2026 wordt het triage overleg voortgezet in Gelderland-Zuid, waar professionals vanuit Politie, Veilig Thuis, Slachtofferhulp Nederland en CSG aansluiten. Deze vindt een keer per maand plaats. In mei wordt deze samenwerking geëvalueerd. Bij succes wordt deze overlegvorm uitgebreid naar de regio Gelderland-Midden, waar dezelfde partijen zullen aansluiten.

In 2026 zal er een nieuw convenant worden getekend door alle bestaande Convenantpartners.

In 2026 zullen PsyQ, Family Supporters en Pro Persona nauw gaan samenwerken met het CSG in de zorg voor slachtoffers. Hiermee breidt CSG haar netwerk binnen de GGZ uit om slachtoffers, die korter dan 7 dagen geleden, seksueel geweld hebben meegemaakt sneller naar de GGZ te kunnen toe leiden.

In 2026-2027 heeft het CSG de opdracht van de gemeente gekregen om een breed netwerkonderzoek te doen. Het doel hiervan is om het CSG zo toekomstbestendig mogelijk te gaan maken.

## Organisatiestructuur en financiering

Het CSG Gelderland-Zuid en –Midden is een samenwerkingsverband tussen het Radboudumc, Universitair Gezondheidscentrum Heyendaal, de politieregio Oost, GGD Gelderland-Midden, GGD Gelderland-Zuid en LOEF Landelijke Onderzoeks- en Expertisebureau FMO. Afspraken met betrekking tot taken en verantwoordelijkheden zijn in het samenwerkingsconvenant vastgelegd. De kosten voor medische zorg op de spoedeisende hulp (SEH) worden, voor zover proportioneel, uit de reguliere financieringsstromen bekostigd evenals de GGZ-behandeling. De kosten hiervan worden uit de ziektekostenverzekering vergoed. De inzet van de politie, inclusief het forensisch-medisch onderzoek, is de budgettaire verantwoordelijkheid van het ministerie van Justitie & Veiligheid. Buiten de vergoedingen vanuit reguliere financieringsstromen zijn er specifieke kosten voor het CSG bestaande uit vergoeding van de coördinator (beleid en bestuur, regionale aansturing van de samenwerkingspartners), de inzet van deskundige zorgprofessionals in acute fase, inzet van casemanagers voor nazorg, vergoeding van de consultatie- en adviesfunctie voor slachtoffers en professionals, kosten voor scholing, regionale communicatie/PR, registratie en documentatie van de verleende zorg door middel van een database. De financiering hiervan door de 3 centrumgemeenten (Ede, Arnhem en Nijmegen), welke decentralisatie-uitkering voor de Vrouwenopvang (DUVO-middelen) ontvangen. De gemeente Nijmegen functioneert als portefeuillehouder voor de financiën.

## Kwaliteitsmonitoring

Het CSG werkt volgens de landelijk opgestelde kwaliteitscriteria. Deze criteria geven aan dat het CSG 24/7 acute zorg verleent aan slachtoffers die 7 dagen of korter geleden seksueel geweld heeft meegemaakt.

De samenwerking tussen de medische, forensische en psychologische disciplines is vastgelegd in een samenwerkingsovereenkomst of protocol, waar de kwaliteitscriteria onderdeel van uitmaken. Communicatie tussen disciplines vindt plaats met instemming van en in het belang van het slachtoffer. Zorg en forensisch onderzoek worden door bevoegd en bekwaam personeel uitgevoerd. Medisch handelen enerzijds en onderzoek in het medisch-forensisch kader anderzijds, impliceert gescheiden verantwoordelijkheden met zoveel mogelijk een gezamenlijke uitvoering. Het CSG hanteert de Meldcode voor huiselijk geweld en kindermishandeling, inclusief mantelzorg- en kind check. De huisarts wordt door de acute CSG-opvang (spoedeisende hulp van het Radboudumc) geïnformeerd over de verleende zorg aan het slachtoffer.

Ook als er een doorverwijzing nodig blijkt te zijn na de "Watchfull Waiting" periode, wordt er, met toestemming van het slachtoffer, contact opgenomen met de huisarts voor een overdracht en verwijsbrief voor de met het CSG samenwerkende GGZ-hulpverlening, die binnen een bepaalde termijn volgens regionale afspraken, voor de slachtoffers van korter dan 7 dagen geleden opgestart kan worden.

Om bovenstaande kwaliteitscriteria te waarborgen wordt er frequent geëvalueerd. Daarvoor zijn een aantal overlegstructuren, zoals stuurgroep (overkoepelende monitoring CSG), procesbespreking (geanonimiseerde casuïstiekoverleg), werkoverleg (overleg casemanagers en coördinator), landelijk coördinatorenoverleg (overleg met de 16 locaties en landelijk CSG.)

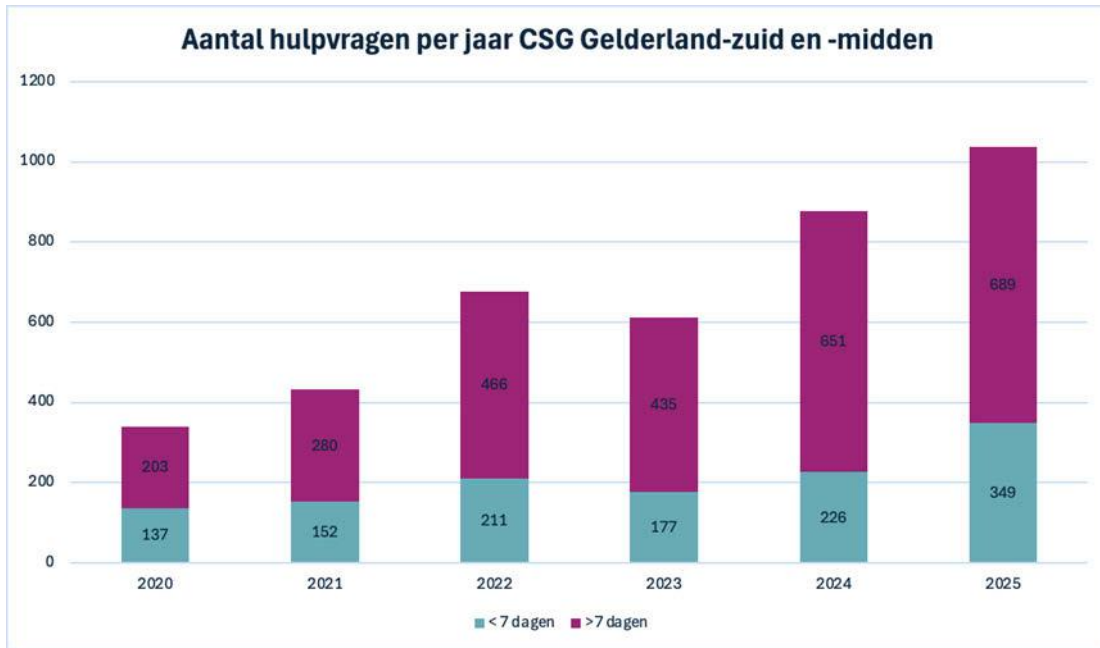
In 2027 zal er een visitatie plaatsvinden vanuit het LCSG.

Daarnaast zijn er jaarlijkse evaluatiemomenten met de samenwerkingspartners binnen de GGZ, onder andere Ambulatorium, Pro Persona, Family Supporters, PsyQ en Dokter Bosman. Er zijn met alle direct betrokkenen vele contacten, de overlegmogelijkheden zijn laagdrempelig.

Ook wordt er jaarlijks een congres door het Landelijk CSG georganiseerd en zijn er twee scholingsdagen voor de casemanagers.

## **Overzicht totaal aantal hulpvragen**

In 2025 is er weer sprake van een toename van het aantal hulp en adviesvragen bij het CSG Gelderland-Zuid en -Midden. Waar er in 2024 **totaal 877** vragen van en over slachtoffers van seksueel geweld binnenkwamen, werden dit er in 2025 **totaal 1038**. Forse stijging ten opzichte van 2024 voor de aanmeldingen van zowel langer als korter geleden. Zie tabel.



### Effect Wet Seksuele Misdriften

In 2025 zijn het effect en gevolgen van WSM ruimtelijk zichtbaar. Het aantal zaken die bij de rechtbank behandeld zijn is toegenomen. In juli 2025 kwamen er verschillende vragen bij het CSG binnen naar aanleiding van de nieuwe wet en de campagne hierover van de rijksoverheid. Dit waren bijvoorbeeld slachtoffers die wilden weten of het zinvol was om alsnog aangifte te doen van een ongewenste seksuele ervaring of slachtoffers die vanwege de aandacht voor het onderwerp in de media de behoefte voelden om met een hulpverlener te spreken.

### Aanbod zorg en ondersteuning

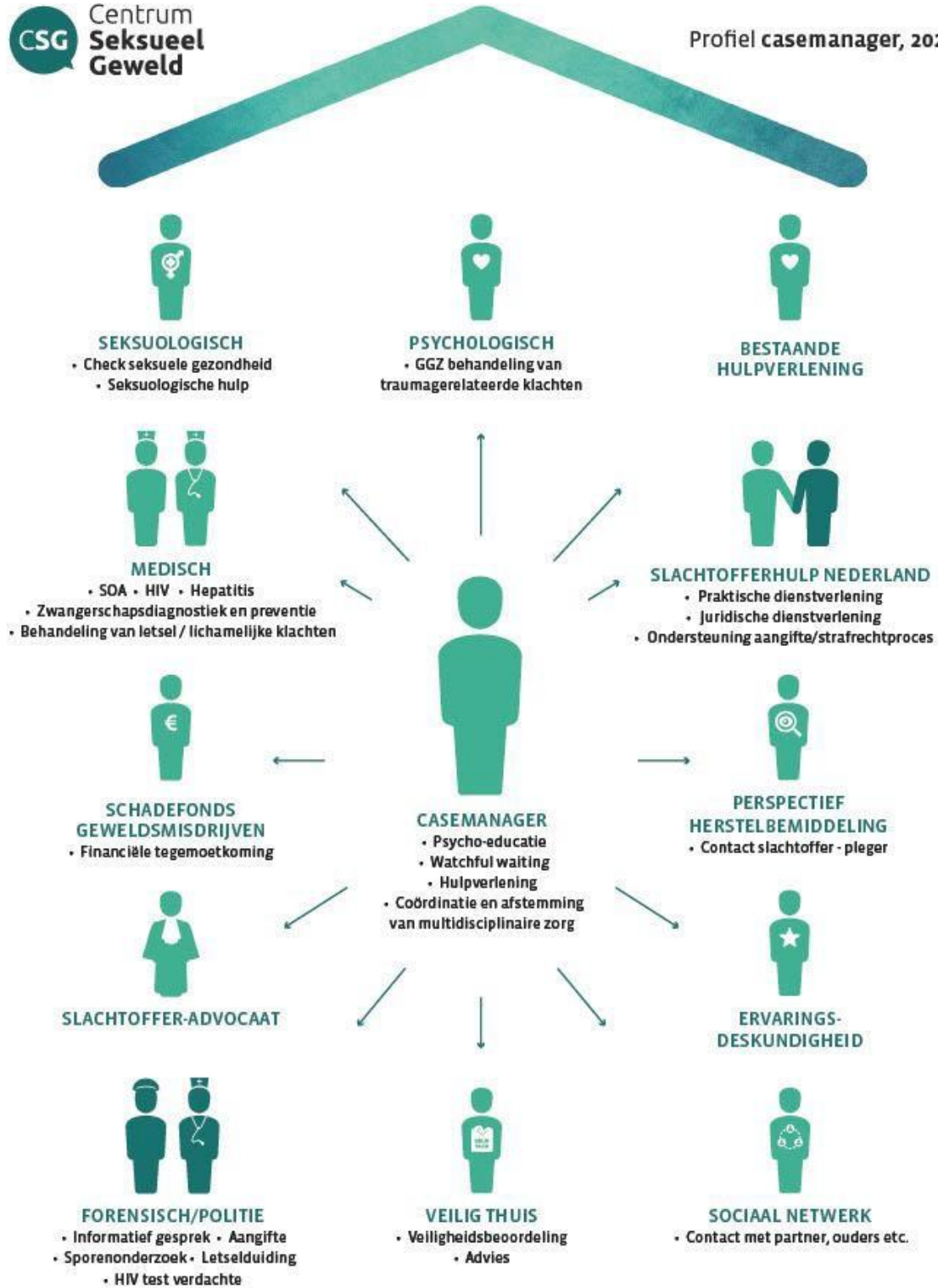
Het zorg- en ondersteuningsaanbod van het CSG, was bij de oprichting met name gericht op slachtoffers die zich binnen 7 dagen na een incident aanmelden. Nog steeds is de uitvraag naar de tijd sinds het meemaken van seksueel geweld een van de eerste vragen die wij stellen. De reden hiervoor is, omdat er in die eerste week unieke kansen liggen voor het opsporingsonderzoek en gezondheid van het slachtoffers. Denk hierbij aan het veiligstellen sporen welke van groot belang kunnen zijn tijdens een rechtszaak, maar ook voorkomen van een hiv-besmetting of zwangerschap te voorkomen.

Het aantal hulp- en adviesvragen over gebeurtenissen van langer dan 7 dagen geleden is groter dan het aantal slachtoffers dat ons binnen 7 dagen weet te vinden. De behoefte aan zorg en ondersteuning is vaak vergelijkbaar, omdat er nooit eerder over de ervaring is gesproken. Hiervoor is het aanbod voor beide groepen slachtoffers de afgelopen tijd steeds meer gelijkgetrokken.

### **Toename in complexiteit van de hulpvragen**

De afgelopen tijd constateren we een toename in complexiteit van de hulpvragen. Een steeds grotere groep van de slachtoffers die we spreken heeft problemen op diverse leefgebieden. Naast het seksueel geweld speelt er bijvoorbeeld ook verslaving of psychiatrische problematiek. Dit vraagt goede afstemming en samenwerking met andere hulpverleners en organisaties. We zullen moeten uitzoeken wat het effect hiervan is op de tijd die gemiddeld aan een slachtoffer besteed wordt i.v.m. kwaliteit.

Onderstaande afbeelding geeft een weergave van de manier waarop de CSG-casemanager ondersteuning kan bieden aan een slachtoffer. Dit gebeurt meestal samen met samenwerkingspartners en eventueel betrokken hulpverleners.



### **Aantal hulpvragen binnen 7 dagen**

In 2025 hebben **349** slachtoffers binnen 7 dagen hulp of advies gekregen van een casemanager.

Tabel 1

	%
Meisjes/vrouwen	82.8%
<18 jaar	41.8%
Eerder seksueel misbruik meegemaakt	32.2%
FMO (sporenonderzoek)	31.6%
Casemanager betrokken	80%

Tabel 2 hulpvragen binnen 7 dagen per regio

Deelgebied	Procenten	Aantal
Onbekend	7%	23
Gelderland-zuid	38%	134
Ede e.o.	12%	43
Arnhem	32%	112
Overig binnen regio	2%	6
Overig buiten regio	9%	31
Totaal	100%	349

### **Aantal hulpvragen van langer dan 7 dagen geleden**

Over seksueel geweld langer dan 7 dagen geleden zijn **689 slachtoffers** gesproken. Dit kan een eenmalig gesprek of meermalig contact zijn met een casemanager. De inhoud en duur van deze gesprekken varieert. Sommige slachtoffers spreken voor het eerst over hun ervaring, anderen bellen met een gerichte hulpvraag. Hierin maken we onderscheid tussen een adviesvraag of een aanmelding.

Meestal worden meerdere onderwerpen besproken zoals de medische en mentale gevolgen van seksueel geweld, maar ook mogelijkheden voor juridische en praktische ondersteuning, mogelijkheden voor traumahulpverlening of lotgenotencontact. Meestal zijn dit een reeks van gesprekken, zowel telefonisch en face-to-face.

Samenwerkingsprofessionals zoals huisartsen, psychologen, agenten, jeugdhulpverleners en maatschappelijk werkers weten het CSG steeds beter te vinden. Vragen en advies voor een verwijzing of consult, daarnaast behoefte meedenken CSG over complexe casuïstiek. Vorig jaar namen **171** samenwerkingsprofessionals contact op voor advies.

Tabel 3 Wie belt voor advies over gebeurtenissen van langer geleden Totaal 689 personen.

<i>Type beller</i>	<i>&gt;7 dagen geleden</i>
<i>Slachtoffer</i>	321
<i>Professional</i>	171
<i>Omstander/naaste</i>	176
<i>Anders</i>	21
<i>Onbekend</i>	0
<b><i>Totaal</i></b>	<b>689</b>

Tabel 4 Aantal hulpvragen langer geleden per regio

Deelgebied	Procenten	Aantal
Onbekend	8%	56
Gelderland-zuid	36%	245
Ede e.o.	14%	99
Arnhem	31%	214
Overig binnen regio	4%	29
Overig buiten regio	7%	46
Totaal	100%	689

## Activiteiten communicatie

De communicatie wordt uitgevoerd door een communicatie-medewerker. Hiervoor wordt er jaarlijks een communicatieplan opgesteld. Hierin wordt weergegeven wat er jaarlijks wordt gedaan. De communicatiemedewerker voert dit samen met de coördinator uit.

- De PowerPointpresentatie en info voor professionals is vernieuwd
- Samenwerking CSG en de Vierdaags feesten. Op diverse plekken in de stad tijdens de Vierdaags feesten, word er op een digitaal scherm de volgende boodschap getoond. "0800 0188" Dit is wat je belt bij een ongewenste Seksuele ervaring. Wij staan gaan veilige vierdaags feesten. Jij toch ook?
- Overige activiteiten zoals: communicatie Landelijk CSG, studenten box en Orange the World.

## Onderwijs en voorlichtingsactiviteiten 2025

Alle disciplines informeren regelmatig hun achterban over het CSG en de recente ontwikkelingen. Ook vindt er onderwijs en nascholing plaats. In 2025 hebben vier studiedagen plaatsgevonden voor alle directe samenwerkingsprofessionals bij het CSG, waarin diverse sprekers aan het woord waren.

Per studiedag waren er zo'n 15 professionals aanwezig. Tijdens een studiedag worden de actuele thema's besproken, en maken we daar nieuwe werkafspraken over. Daarbij worden er nieuwe inzichten uit onderzoeken met elkaar gedeeld.

Er hebben verschillende voorlichtingsbijeenkomsten plaatsgevonden in 2025. Er is een grote vraag vanuit verschillende professionals voor voorlichtingsbijeenkomsten. Tijdens voorlichting staat centraal "Wat doet het CSG". Door meer naamsbekendheid te krijgen weten professionals het CSG beter te vinden. Hieruit voortkomend zijn er op verschillende plekken op beleidsmatig niveau nieuwe werkprocessen/protocollen opgesteld. Om de hulp voor slachtoffers zo goed mogelijk te organiseren met elkaar.

In 2026 gaan we dit blijven doen met elkaar.

## **Centrum Seksueel Geweld Gelderland-Zuid en -Midden**

### *Contactpersoon*

Debby Winkels-Ruikes, coördinator Gelderland-Zuid en -Midden

Telefoon: 06-29653915

Email: [debby.ruikes@radboudumc.nl](mailto:debby.ruikes@radboudumc.nl)

Telefoonnummer acute zorg: 024-3614180

Emailadres consultatie en advies: [csg gelderland zuid midden@centrumseksueelgeweld.nl](mailto:csg gelderland zuid midden@centrumseksueelgeweld.nl)

Website: [www.centrumseksueelgeweld.nl/csg-gelderland-zuid-en-midden/](http://www.centrumseksueelgeweld.nl/csg-gelderland-zuid-en-midden/)